

**EL BARÓMETRO DEL EMPLEO**

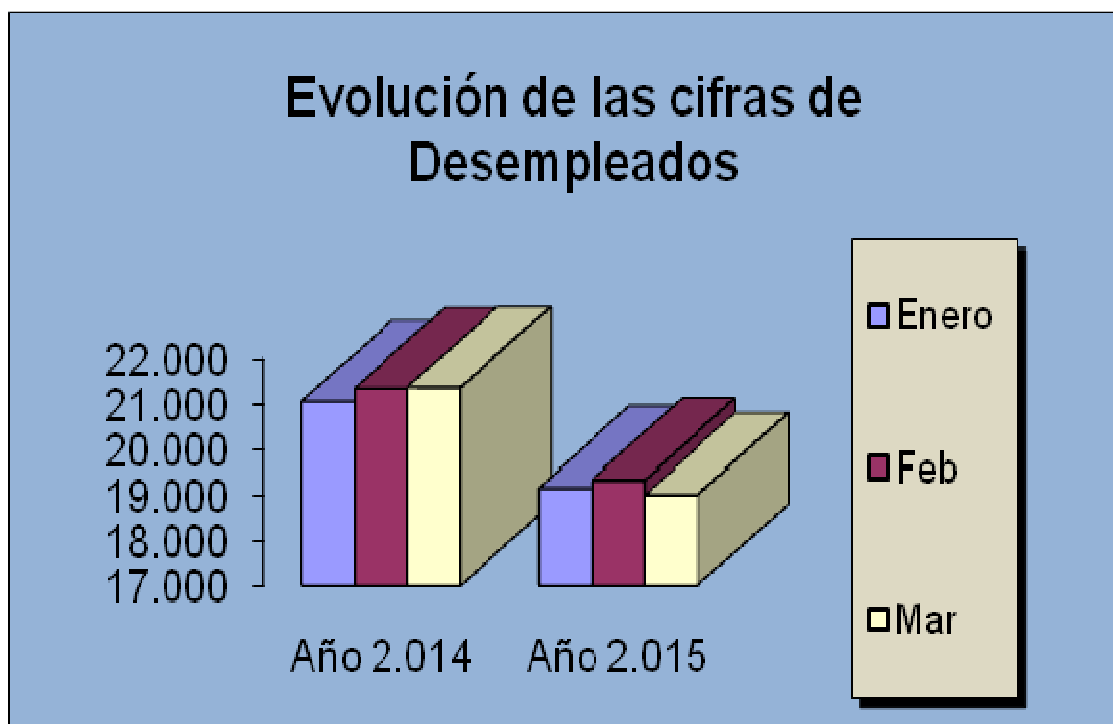
Mercado del Trabajo en *Alcalá de Henares*

**P**ara este mes de Marzo el paro registrado en el Municipio de Alcalá de Henares baja en **326** personas respecto al mes anterior, lo que representa un descenso del (- **1,69 %**), quedando el total de personas en situación de desempleo en **18.999**.

Esta bajada en el Municipio es algo mayor que los descensos de la Comunidad de Madrid y del Estado.

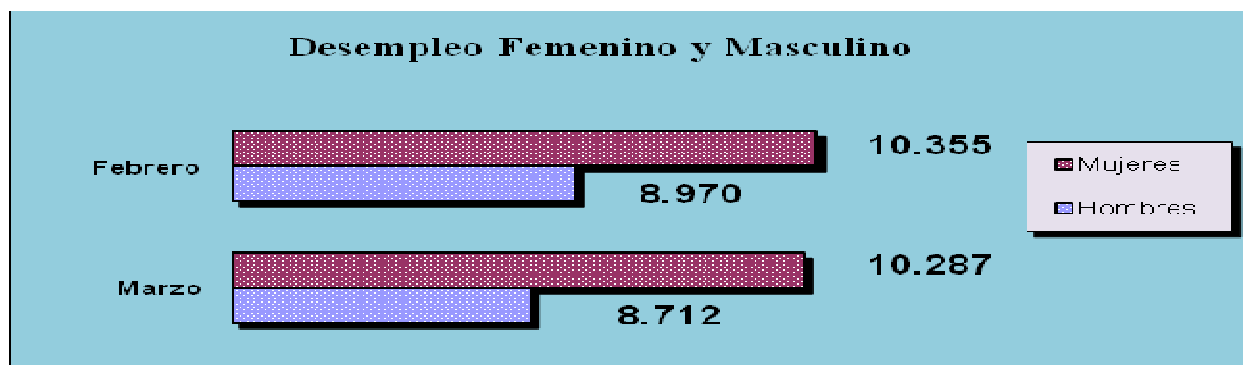
El número de parados en la Región desciende en **5.007** personas (- **0,98 %**), con respecto al mes anterior situándose la cifra de desempleados en 503.441 en cuanto a las cifras Nacionales se produce un descenso de **60.214** personas (- **1,33 %**) situándose en 4.451.939 personas en situación de desempleo.

M  
A  
R  
Z  
O  
2  
0  
1  
5



## POR SEXO

El desempleo **Femenino** representa el **54,14 %** del total de personas desempleadas frente al **45,86 %** de los **Hombres**. La cifra del desempleo **Femenino** disminuye con respecto al mes anterior en **68** personas representando un **(-0,66 %)**. En este mes de Marzo hay registradas en el desempleo del municipio **10.287** mujeres, siendo superior que el de hombres en **1.575**. El desempleo **Masculino** baja en este mes en comparación con el mes anterior en **258** personas que representa el **(-2,88 %)** y quedando la cifra en **8.712** hombres.



## POR SECTORES

En Marzo, el desempleo desciende en todos los sectores. En **Agricultura** desciende en (**1** persona lo que representa una Bajada del **- 0,70 %**); en **Industria** el desempleo desciende en (**31** personas lo que representa una bajada del **- 1,43%**); en **Construcción** el desempleo desciende en (**58** personas representado una bajada del **- 2,37 %**), y por último, el descenso del sector **Servicios** de (**265** personas lo que representa una bajada del **- 2,01%**).

## **Barómetro Sociolaboral:**

**Marzo 2.015**

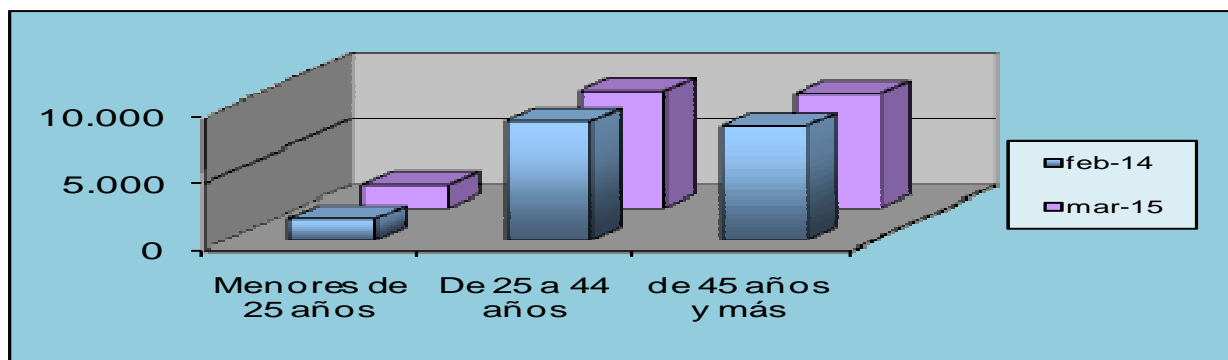
### **PARO REGISTRADO: Comparación con el mes y el año anterior.**

ACTIVIDAD ECONÓMICA	Marzo 2015	% s/Total	MES ANTERIOR			IGUAL MES AÑO ANTERIOR		
			Febrero 2015	Variación Absoluta	Variación Relativa	Marzo 2014	Variación Absoluta	Variación Relativa
Agricultura	142	0,75	143	-1	-0,70	182	-40	-21,98
Industria	2.139	11,26	2.170	-31	-1,43	2.552	-413	-16,18
Construcción	2.392	12,59	2.450	-58	-2,37	2.975	-583	-19,60
Servicios	12.893	67,86	13.158	-265	-2,01	14.126	-1.233	-8,73
Sin empleo anterior	1.433	7,54	1.404	29	2,07	1.529	-96	-6,28
<b>TOTAL</b>	<b>18.999</b>	<b>100,00</b>	<b>19.325</b>	<b>-326</b>	<b>-1,69</b>	<b>21.364</b>	<b>-2.365</b>	<b>-11,07</b>

Fuentes Estadísticas: D.G de Ordenación y Acreditación Profesional  
Elaboración: Alcalá Desarrollo

## POR EDAD

El desempleo entre los jóvenes **menores de 25 años** asciende en **48** personas lo que representa una subida del **2,88 %**, entre los mayores de **25 años a 44 años** se produce un descenso de **269** personas representando un **- 2,98 %** y por último el tramo de **45 años y más** se produce un descenso de **105** personas siendo la bajada del **- 1,22 %**.



## Barómetro Sociolaboral:

Marzo 2.015

PARO REGISTRADO: Comparación con el mes y el año anterior.

SEXO Y EDAD	Marzo 2015	% s/Total	MES ANTERIOR		
			Febrero 2015	Variación Absoluta	Variación Relativa
Menores de 25 años	1.714	9,02	1.666	48	2,88
-Hombres	875	10,04	865	10	1,16
-Mujeres	839	8,16	801	38	4,74
De 25 a 44 años	8.751	46,06	9.020	-269	-2,98
-Hombres	3.908	44,86	4.110	-202	-4,91
-Mujeres	4.843	47,08	4.910	-67	-1,36
De 45 años y más	8.534	44,92	8.639	-105	-1,22
-Hombres	3.929	45,10	3.995	-66	-1,65
-Mujeres	4.605	44,77	4.644	-39	-0,84
<b>TOTAL</b>	<b>18.999</b>	<b>100,00</b>	<b>19.325</b>	<b>-326</b>	<b>-1,69</b>
-Hombres	8.712	45,86	8.970	-258	-2,88
-Mujeres	10.287	54,14	10.355	-68	-0,66

Fuentes Estadísticas: D.G de Ordenación y Acreditación Profesional

Elaboración: Alcalá Desarrollo

## Barómetro Sociolaboral:

COMUNIDAD DE MADRID Y ESTADO ESPAÑOL

Marzo

2.015

### PARO REGISTRADO: Comparación con el mes y el año anterior.

	Marzo 2015	MES ANTERIOR		AÑO ANTERIOR			
		Febrero 2015	Variación Absoluta	Variación Relativa	Marzo 2014	Variación Absoluta	Variación Relativa
<b>PARO REGISTRADO</b>	<b>503.441</b>	<b>508.448</b>	-5.007	-0,98	<b>546.879</b>	-43.438	-7,94
<b>Comunidad de Madrid</b>							
Hombres	236.691	240.417	-3.726	-1,55	265.862	-29.171	-10,97
Mujeres	266.750	268.031	-1.281	-0,48	281.017	-14.267	-5,08
Menores de 25 años	39.668	39.405	263	0,67	44.111	-4.443	-10,07
De 25 años y más	463.773	469.043	-5.270	-1,12	502.768	-38.995	-7,76
Paro sin empleo anterior	26.967	26.374	593	2,25	26.280	687	2,61
Han trabajado anteriormente	476.474	482.074	-5.600	-1,16	520.599	-44.125	-8,48
- En agricultura	4.802	4.824	-22	-0,46	5.033	-231	-4,59
- En la industria	37.217	38.007	-790	-2,08	43.058	-5.841	-13,57
- En la construcción	55.916	56.942	-1.026	-1,80	67.279	-11.363	-16,89
- En los servicios	378.539	382.301	-3.762	-0,98	405.229	-26.690	-6,59
<b>PARO REGISTRADO</b>	<b>4.451.939</b>	<b>4.512.153</b>	-60.214	-1,33	<b>4.795.866</b>	-343.927	-7,17
<b>Estado Español</b>							
Hombres	2.080.784	2.117.980	-37.196	-1,76	2.320.687	-239.903	-10,34
Mujeres	2.371.155	2.394.173	-23.018	-0,96	2.475.179	-104.024	-4,20
Menores de 25 años	390.533	387.501	3.032	0,78	431.685	-41.152	-9,53
De 25 años y más	4.061.406	4.124.652	-63.246	-1,53	4.364.181	-302.775	-6,94
Españoles	3.913.635	3.965.924	-52.289	-1,32	4.215.105	-301.470	-7,15
Extranjeros	538.304	546.229	-7.925	-1,45	580.761	-42.457	-7,31
- Comunitarios	186.872	190.698	-3.826	-2,01	202.693	-15.821	-7,81
- No Comunitarios	351.432	355.531	-4.099	-1,15	378.068	-26.636	-7,05

Fuentes Estadísticas: D.G de Ordenación y Acreditación Profesional

Elaboración: Alcalá Desarrollo

## APUNTES SOCIO-ECONÓMICOS DESTACADOS DEL MES

### Marzo 2.015

- [Indicador de Clima Industrial. Marzo 2015. 31/03/15](#)

El indicador de Clima Industrial en la Comunidad de Madrid alcanzó un saldo de -9,8 puntos en el mes de marzo, lo que supone una variación de 0,1 puntos respecto al mes anterior. Por tipo de bienes, el ICI aumenta en 2,2 puntos en el sector de Bienes Intermedios y disminuye en 0,3 puntos en el sector de Bienes de Consumo y en 0,2 puntos en el sector de Bienes de Capital.

Por lo que respecta al ICI nacional elaborado por el Ministerio de Industria, Energía y Turismo, se sitúa en un saldo de -1,5 puntos, lo que supone una variación de 2,6 puntos respecto al mes anterior.

- [Afiliados medios extranjeros a la Seguridad Social. Febrero 2015. 24/03/15](#)

El número medio de trabajadores extranjeros en alta laboral en la Seguridad Social en el mes de febrero se situó en 324.768 afiliados (151.940 hombres y 172.827 mujeres), lo que supone 1.652 afiliados más que en el mes de enero (0,51%). Por sexo aumenta en 1.170 hombres (0,78%) y en 481 mujeres (0,28%) respecto al mes anterior. Respecto al mes de febrero del pasado año se produce una disminución de 2.487 afiliados, lo que sitúa la tasa de variación interanual en el -0,76%. Por tipo de afiliación se produce un aumento respecto al mes anterior de 981 afiliados (0,46%) en el Régimen General, de 191 afiliados (0,47%) en el Régimen de Autónomos, y de 479 afiliados (0,68%) en el Régimen de Empleados de Hogar, mientras que en Otros Regímenes(1) no hay variación.

En España, el número de trabajadores medios extranjeros en alta laboral aumenta en el último mes en 12.313 afiliados (0,81%), hasta situarse la cifra total media en 1.528.369 afiliados. Respecto al mismo mes del año anterior hay un aumento de 7.681 afiliados, lo que equivale a una tasa de variación interanual del 0,51%.

- [Índice de Precios de Consumo. Febrero 2015. 12/03/15](#)

El IPC ha experimentado una variación mensual del 0,3% en la Comunidad de Madrid con respecto al mes de enero, situándose la tasa de inflación regional en el -0,9%, cuatro décimas más que el mes anterior. El IPC subyacente experimenta una variación mensual del 0,1%, situándose en el 0,2% en tasa interanual.

Los grupos más inflacionistas en febrero han sido: Transporte, cuyos precios se incrementaron en un 2,1%, seguido de Ocio y Cultura con un 1,1%, Bebidas alcohólicas y tabaco con un 0,7%, los grupos de Medicina y Hoteles, Cafés y Restaurantes con un 0,4% respectivamente, Otros Bienes y Servicios con un 0,2% y Alimentos y bebidas no alcohólicas con un 0,1%. Los grupos donde los precios se han abaratado son, Vestido y Calzado y Vivienda en un 1,1%. Mientras que el grupo de Menaje, Comunicaciones y Enseñanza no experimentan variación alguna. En términos de variaciones interanuales, las más altas corresponden a los grupos de Otros Bienes y Servicios con un 1,6%, Bebidas alcohólicas y tabaco con un 1,3%, Enseñanza con un 1,2%, Medicina y Hoteles, Cafés y Restaurantes con un 0,8% y Alimentos y bebidas no alcohólicas con un 0,6%. El Índice General sin alimentación respecto al mes anterior experimenta una variación mensual del 0,3%, situándose en un -1,3% en tasa interanual.

En el conjunto de España el IPC experimenta una variación mensual del 0,2%, situándose la tasa de inflación en un -1,1%, mientras que el IPC subyacente, que excluye la variación de los precios de los alimentos frescos y la energía experimenta una variación mensual del 0,2%, sin variación en tasa interanual.

- [Afiliados medios a la Seguridad Social. Febrero 2015. 03/03/15](#)

El número de trabajadores en alta laboral en la Seguridad Social en el mes de febrero se situó en 2.753.350 afiliados, lo que supone 12.448 afiliados más que en el pasado mes de enero. Este dato sitúa la tasa de variación interanual en el 3,2%, porcentaje de variación que equivale a 84.756 afiliados más de los que había en el mismo mes del año anterior. Por tipo de afiliación se produce un aumento de 12.154 afiliados en el régimen General (0,5%), y de 345 afiliados (0,1%) en el Régimen de Trabajadores Autónomos y una disminución de 50 afiliados (-1,3%) en el grupo de Otros Regímenes. Con respecto al mismo mes del año anterior, las variaciones producidas son del 3,2% tanto en el Régimen General como en el Régimen de Trabajadores Autónomos y del -2,5% en el grupo de Otros Regímenes.

En España, el número de trabajadores en alta laboral aumenta en 96.910 afiliados. La cifra total de afiliados se situó en 16.672.222, lo que supone 459.918 afiliados más respecto del mismo mes del año anterior, lo que representa una tasa del 2,8%.